

DATA COLLECTION AS A TOOL TO IMPROVE GENDER EQUALITY



DANIÈLE SIEBENALER,
LUXEMBOURG



LE GOUVERNEMENT
DU GRAND-DUCHÉ DE LUXEMBOURG
Ministère de l'Égalité entre
les femmes et les hommes

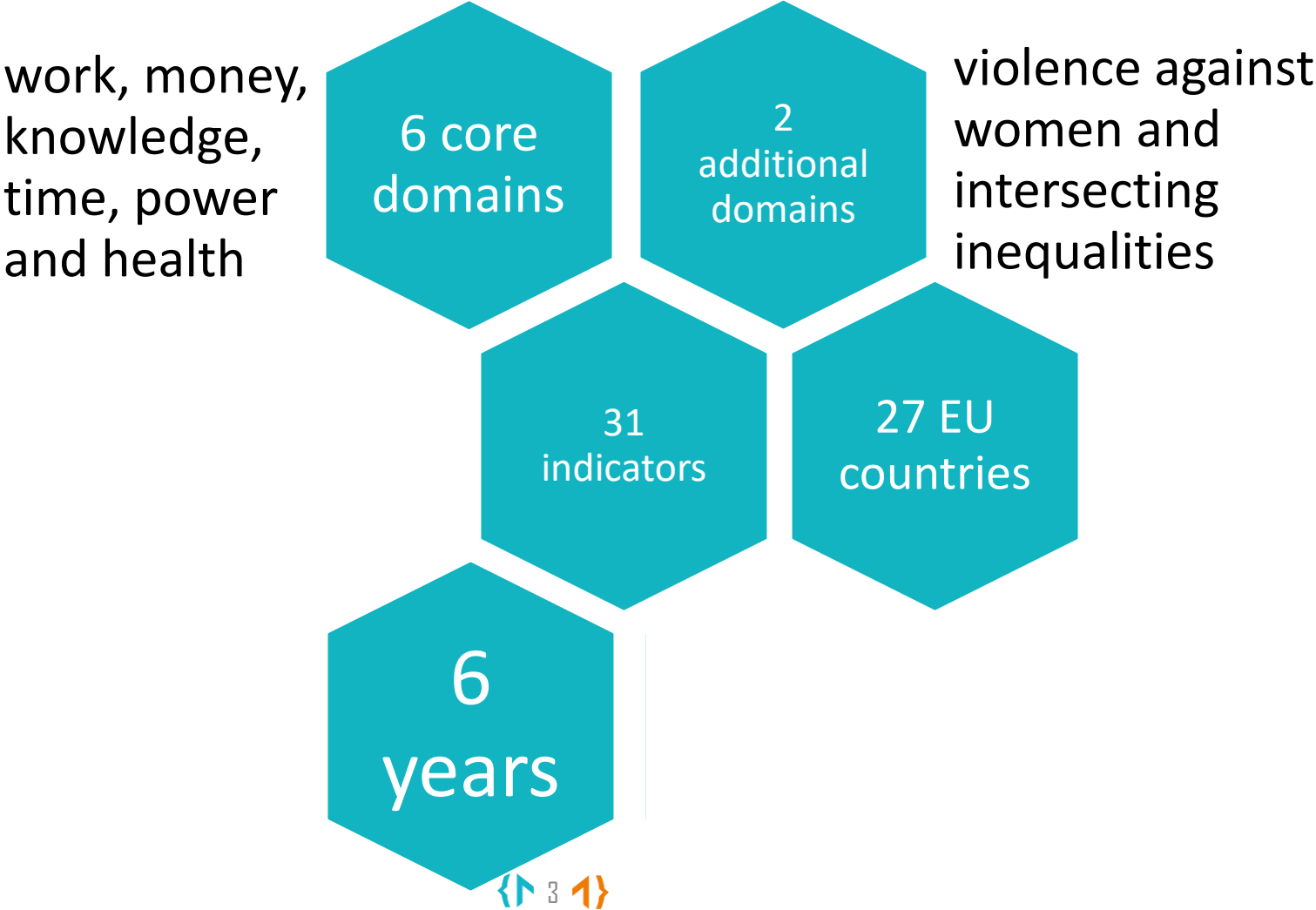


OUTLINE

- **GENDER EQUALITY INDEX**
- **OBSERVATORY ON GENDER EQUALITY**
- **IMPACT OF CRISES ON GENDER EQUALITY**
 - Covid-19 (Study 1)
 - Inflation and consumption (Study 2)
- **CONCLUSIONS**

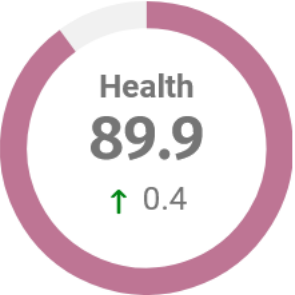
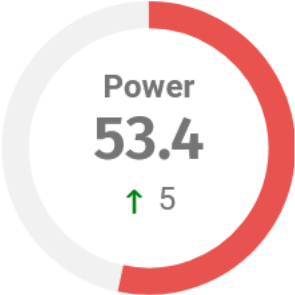
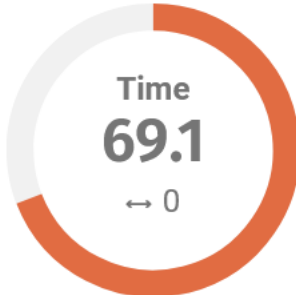
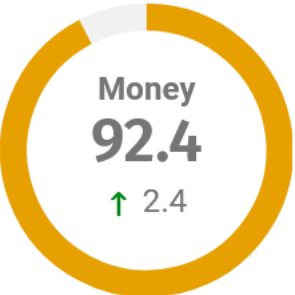
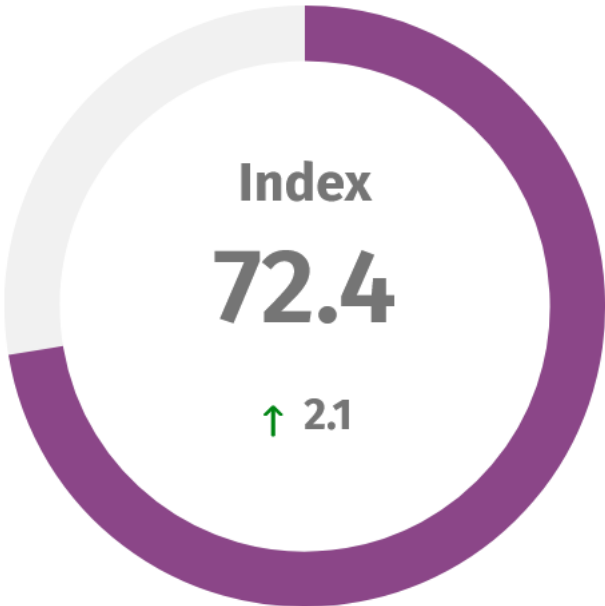
GENDER EQUALITY INDEX

A TOOL TO MEASURE THE PROGRESS OF GENDER EQUALITY IN THE EU,
DEVELOPED BY EIGE

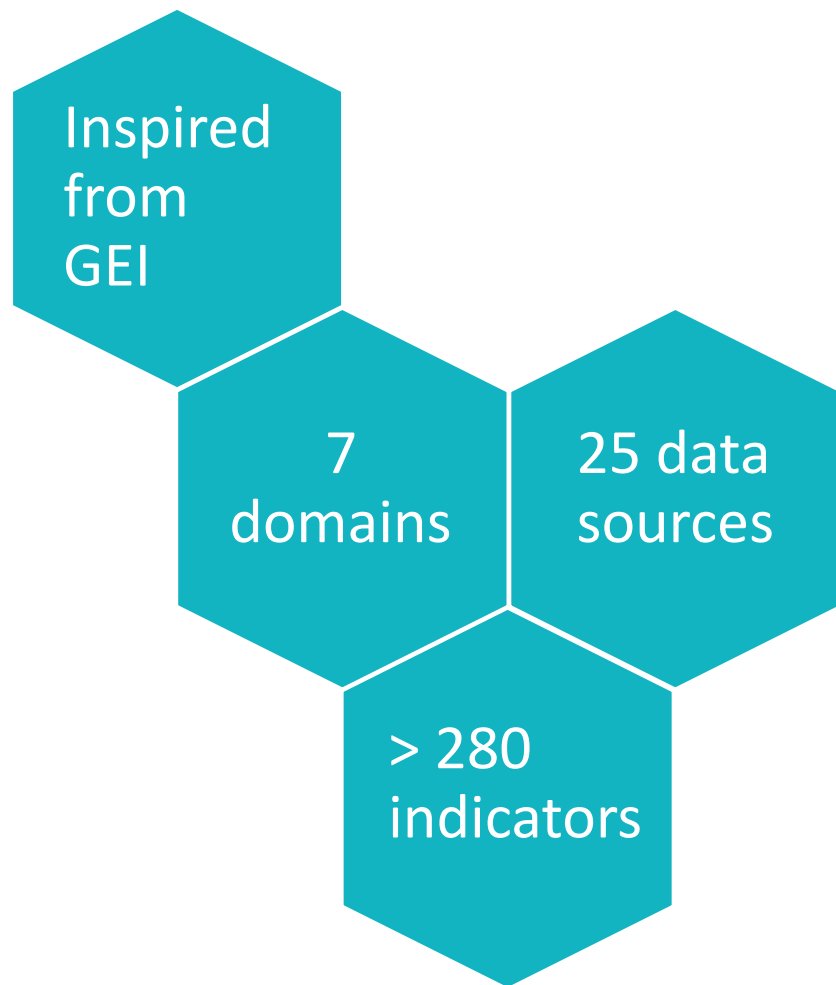


GENDER EQUALITY INDEX

 Luxembourg ∨ for the 2021 ∨ edition



LUXEMBOURG: OBSERVATORY ON GENDER EQUALITY



MISSIONS

- Dashboard of indicators (comparable)
- Centralized data collection on gender equality
- Carries out studies on gender equality
- Support for political choices

LUXEMBOURG: OBSERVATORY ON GENDER EQUALITY



- 1. VIOLENCE DOMESTIQUE ▾
- 2. EMPLOI ▾
- 3. PRISE DE DÉCISION ▾
- 4. EQUILIBRE VIE PROF/PRIVÉE ▾
- 5. ÉDUCATION
- 6. REVENU
- 7. SANTÉ



Domaines

1. Violence domestique

[voir les données](#) →

2. Emploi

4. Equilibre entre vie professionnelle et vie privée

[voir les données](#) →

5. Éducation

7. Santé

[voir les données](#) →

1.1 Interventions policières dans le contexte d'une violence domestique

[voir les données](#) →

1.2 Infractions dans le contexte d'une expulsion

[voir les données](#) →

1.3 Victimes signalées de violence domestique au moment d'une intervention policière

[voir les données](#) →

1.4 Victimes signalées de violence domestique perpétrée par un partenaire ou un ex-partenaire

[voir les données](#) →

1.5 Nombre de meurtres et de tentatives de meurtres enregistrés dans le contexte de la violence domestique

[voir les données](#) →

1.6 Victimes dans un événement de violence domestique dans lequel une expulsion a été autorisé par le Parquet

[voir les données](#) →

1.7 Auteurs soumis à une mesure d'expulsion, autorisée par le Parquet

[voir les données](#) →

1.8 Nombre annuel de cas de violence domestique ayant mené à une mesure (avertissements simples, obligations de soin etc.)

[voir les données](#) →

1.9 Examens physiques effectués sur les victimes signalées de violence domestique

[voir les données](#) →

1.10 Examens physiques à la suite de violences conjugales physiques

[voir les données](#) →

1.11 Examens physiques effectués sur les victimes signalées de violence domestique sexuelle

[voir les données](#) →

1.12 Personnes se rendant au service prenant en charge les auteurs

[voir les données](#) →

STUDY 1: GENDER DIMENSIONS OF THE COVID-19 PANDEMIC

Survey

For men and women separately, how did the pandemic affect:

- * The labour market

- Did women lose their job more often than men?
- For those who kept their job, were there differences in time use across gender?

- * Feelings of economic insecurity

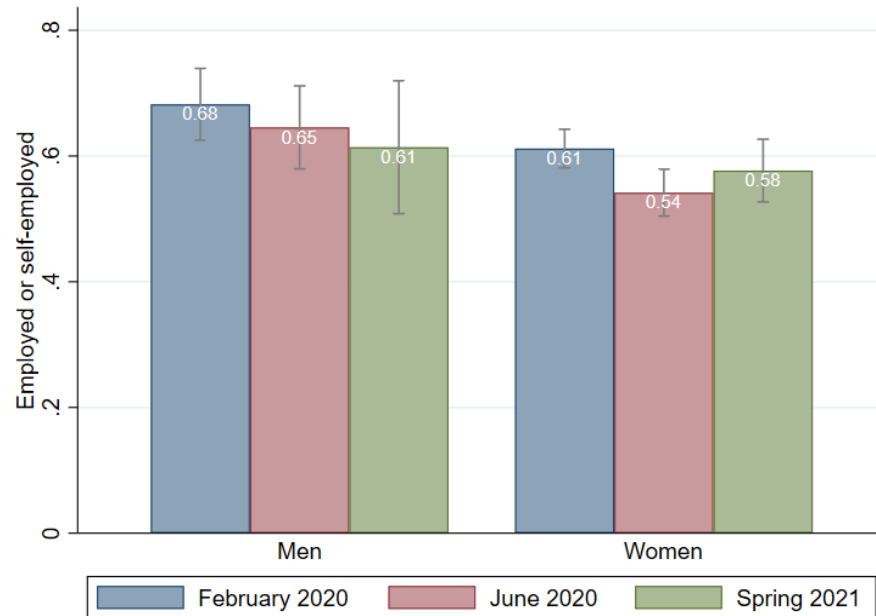
- Personal finances vs the economy
- Protective role of relationship status

- * Social lives: quality and quantity of social interactions

- Outside the household
- Inside the household

STUDY 1: GENDER DIMENSIONS OF THE COVID-19 PANDEMIC

CHANGES IN EMPLOYMENT STATUS DURING THE PANDEMIC



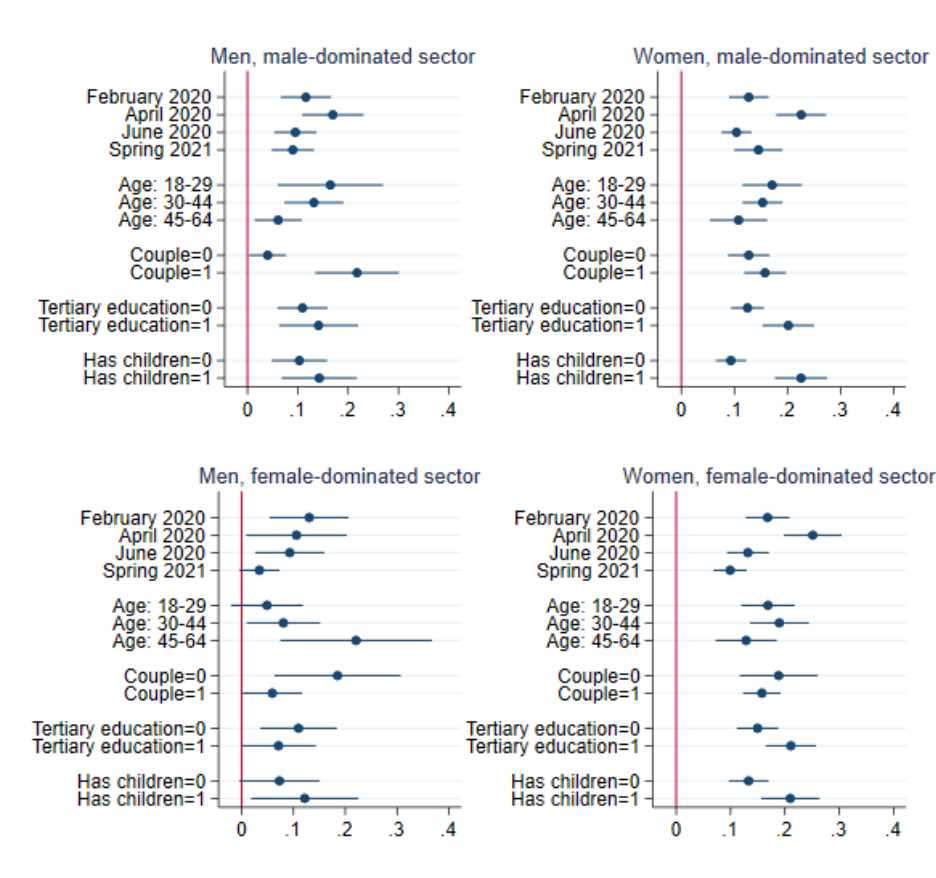
Women lost their job more often than men at the beginning of the pandemic

Measures were adopted: temporary unemployment and COVID-19 family leave

STUDY 1: GENDER DIMENSIONS OF THE COVID-19 PANDEMIC

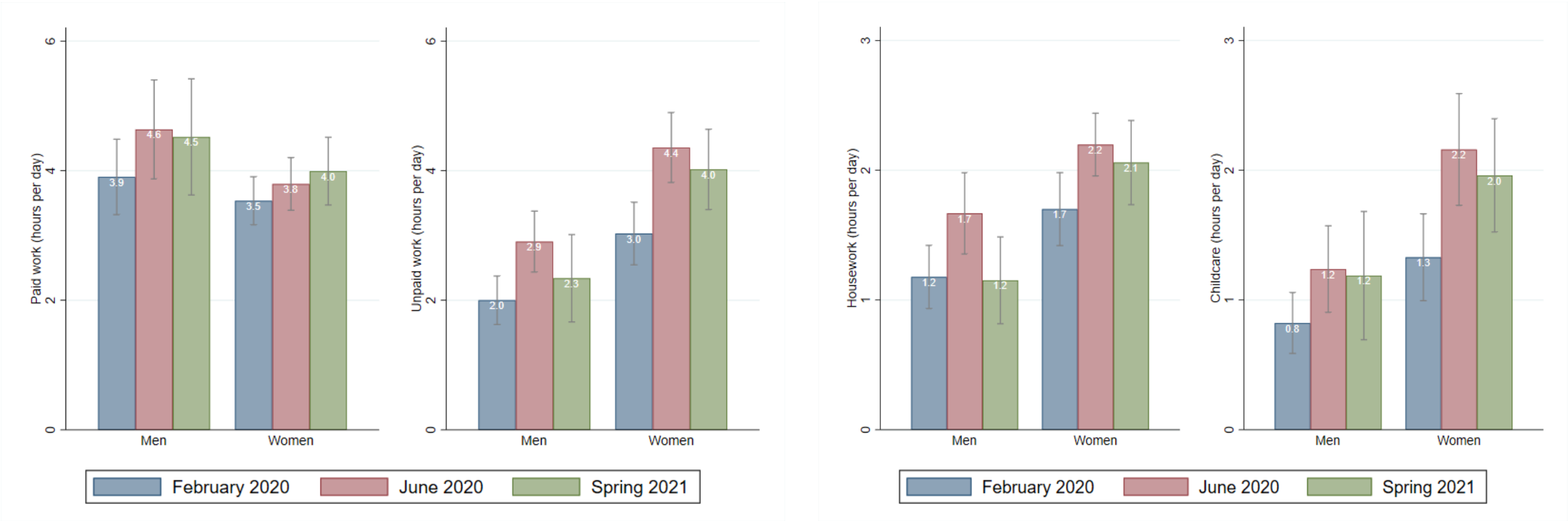
FAMILY LEAVE DURING PANDEMIC

Regardless of the sector, women in April 2020 used Covid-19 parental leave and sick leave more often than men.



STUDY 1: GENDER DIMENSIONS OF THE COVID-19 PANDEMIC

TIME USE: PAID AND UNPAID WORK



STUDY 2: GENDER DIMENSIONS: INFLATION AND CONSUMPTION

Survey

- IMPACT OF INFLATION ON CONSUMPTION
- WOMEN AS DRIVING FORCES FOR DIFFERENT CONSUMPTION ATTITUDES?

More women in lower salaries
Women more prone to poverty

Women **and** men: consumers
workers
entrepreneurs

CONCLUSIONS

- COVID-19 has impacted women more than men: women have suffered the most the economic and social consequences of the health crisis and its policy responses
- We expect a gender differing impact from current economic crisis
 - Crises do have different impacts on women than on men
 - Crises risk to reinforce existing inequalities
- Consolidate data collection and evidence on gender equality / inequality
- Reinforce resilience for future crises and better anticipate possible impacts (on gender)
- Exploit women/men complementarity (knowledge, needs, attitudes, potential)
 - Gender dimension has to be a transversal component in all fields of society and politics

Thank you for your attention



LE GOUVERNEMENT
DU GRAND-DUCHÉ DE LUXEMBOURG
Ministère de l'Égalité entre
les femmes et les hommes



MEGA

@luxembourgmega